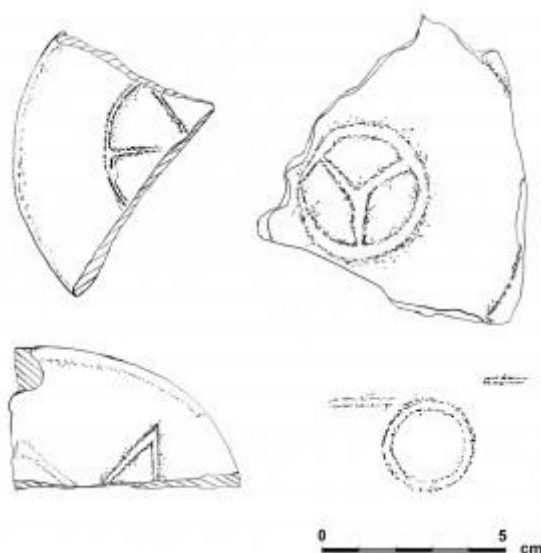


# ЗНАКЪТ У И КРЪСТЪТ

## РАЗМИСЛИ

Сред руините на средновековна крепост, намираща се в северна Тракия, върху един от Овчите хълмове, били намерени четири керамични плочки ! Върху една от тях съвсем ясно се виждал знакът ипсилон У !

Тези научни съобщения предизвикаха интереса ми преди няколко години... Съдържат се в студия, обобщаваща резултатите от проведените разкопки на територията на въпросната крепост. Авторът на студията прилага и снимка на намерените керамични плочки... Според него българи са дошли в крепостта в началото на 70-те години на X-ти век... За това свидетелствали и вече споменатите плочки...



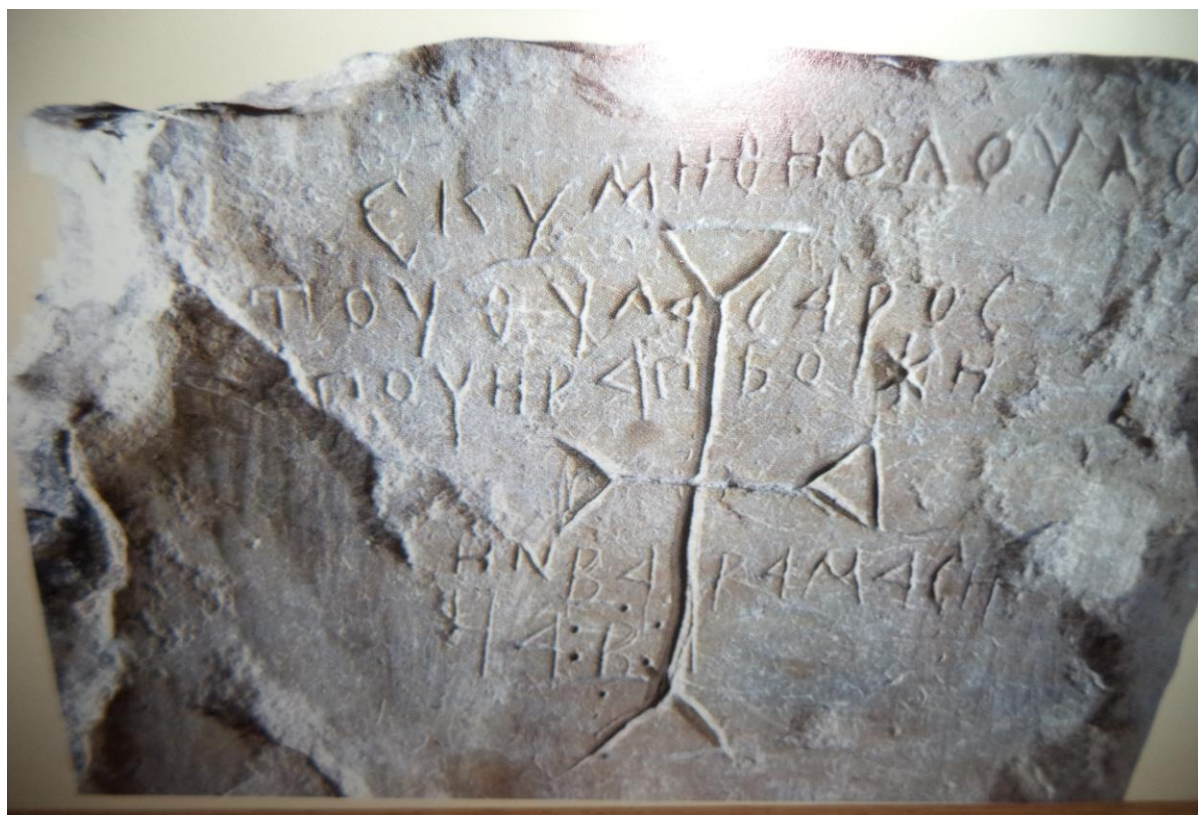
Според мен първото му твърдение е вярно, докато второто не е... Ето и моите доводи...

Ипсилонът У е прабългарски езически знак. В този смисъл си позволявам да твърдя, че не е възможно той да е присъствал в културата на българите до началото на 70-те години на X век... Тоест повече от сто години след въвеждането на християнството в България... Трябва да се има предвид и това, че след 971 година, северна Тракия, включително и региона на Овчите хълмове, където се е намирала крепостта, преминава в пределите на Византия.

Като се ръководя от тези мои съображения, смятам, че знакът ипсилон У върху керамичната плочка от крепостта на Овчите хълмове, се е появил там, след 836-та и преди 864-та година. Историческите факти са в подкрепа на тази моя позиция: 836-та е годината, в която кан Маламир и кавкан Исбул присъединяват северна Тракия към българската територия. А 864-та е годината, в която княз Борис I въвежда християнството в средновековна България...

В интерес на истината, тези мои твърдения не се приемат еднозначно. Някои се съгласяват с тях, други не. Най-често вторите ми възразяват с довода, че знакът ипсилон след 864-та година, т. е. след въвеждането на християнството по българските земи, вероятно е придобил и християнски смисъл...

Точно на тези възражения, ще отговоря по следния начин: Възможно е знакът ипсилон да е придобил и християнски смисъл, но в определен контекст. В това отношение особено показателен е двуезичен надгробен надпис от края на IX-ти - нач. на X-ти век, намерен в Плиска. Всеки би могъл да види, че върху надписа е гравирани кръст, образуван от четири ипсилона...



Разбира се, този пример не е единствен. Върху амулет от края на IX-ти - нач. на X-ти век, намерен в Преслав, се вижда, че върху лицевата страна на амулета е изобразен прабългарският езически знак ипсилон с две части  $\Upsilon$ , а върху другата страна, изображението е на двоен кръст, образуван от шест ипсилона...



Тук трябва във връзка с посочените три културно-исторически образци, да отбележа: Всеки един от тях е свързан с конкретно историческо време... И разбира се, носи духа на това време...

Знакът ипсилон  $\Upsilon$  върху керамичната плочка от крепостта в северна Тракия, категорично е в своята езическа древнобългарска форма... Това именно ми дава основание, да твърдя, че този знак е от времето след 836-та година и преди 864-та година...

При двуезичния надгробен надпис от Плиска, както и при амулета от Преслав, нещата са съвсем други... Те определено са опити да се „съчетаят” древнобългарското и християнското начало...

Ипсилоните са подредени така, че и в двата случая се образуват кръстове... Датират от края на IX-ти - нач. на X-ти век... И това не е случайно... Сигурно все още не е бил забравен бунтът на 52-та боляри от 864-та година... Както и опитът на княз Владимир Расате, да върне българите от християнство към езичество в периода от 889-та до 893-та година...

Ето защо точно тогава, в края на IX-ти и началото на X-ти век, е било повече от необходимо „съчетаването” на двете начала! Държавният интегритет е налагал този подход... Струва ми се, че в това е не съвсем скрития смисъл на кръстовете, образувани от ипсилони ?

КОСТАДИН ПАМПОВ

## НАДШИСЪТ

ИМПРЕСИЯ

Във възрожденска книга прочетох, че „...някой поп Иван донесъл мраморна плоча от Баткун в църквата на село Черногорово. Върху плочата имало надпис на старогръцки, в който се казвало: „**Битюс посвещава на Х...**”

Разбира се, че исках да науча, какво означава буквата „Х...” в края на надписа... Консултирах се със специалист по старогръцки, който ме увери, че текста, предизвикал моя интерес, трябва да се прочете като: „**Битюс посвещава на Хера**”. Не ми оставаше друго, освен да приема този прочит... Но не за дълго...

Преподавател по история на древна Тракия ми обърна внимание върху няколко обстоятелства: Битюс било име, често срещано при древните траки. А върху плочата, която поп Иван донесъл в селската църква, вероятно е имало изображение на Тракийския Херос...

Преподавателят ми каза и това, че бил изследвал тракийските надписи на територията на Баткун... Върху нито един от тях не открил самостоятелно посвещение на женско божество... Най-често посвещенията били на бог Херос...

От друга страна, православните християни по нашите земи приемали изображението на Тракийския Херос, като изображение на св. Георги. По този начин вероятно и поп Иван е „видял“ предполагаемия образ върху мраморната плоча...

Поясненията на историка определено ми бяха интересни... Те ме връщаха към една легенда... В нея се говори, че векове наред в Черногорово отдавали почит на войводата Георги, който бил загинал в битка с турските завоеватели през втората половина на XIV век...

Всички това ме убеждава, че поп Иван неслучайно е поставил мраморната плоча в черногоровската църква... **Свързвал е в съзнанието си три образа: Тракийският Херос, св. Георги и войводата Георги.**