

## САРМАТЫ РУМЫНИИ ПО ДАННЫМ АНТРОПОЛОГИИ

Д.А. Кириченко

*Рассмотрены палеоантропологические материалы, относящиеся к сарматам Румынии. Статья является историографическим исследованием, в котором приведен обзор румынской антропологической литературы, касающейся присутствия сарматов на территории Румынии, и предпринята первая в отечественной антропологии попытка осветить данный вопрос. Сарматы Румынии были крайне смешаны в антропологическом отношении: в материале присутствуют как чисто европеоидные черепа, так и черепа с легкой монголоидной примесью. Практиковался обычай искусственной деформации головы. На одном из черепов обнаружены следы трепанации. Отмечается сходство антропологических типов сарматов Румынии и Нижнего Дона, Украины, Поволжья, наиболее близки к ним в антропологическом отношении (искусственно деформированные черепа) сарматы Нижнего Дона. Сарматы Румынии включали в себя значительный аланский компонент.*

**Румыния, Нижний Дон, сарматы, аланы, антропологические типы, искусственная деформация черепа, трепанация.**

### Введение

Статья является прежде всего историографическим исследованием, в котором сделан обзор румынской антропологической литературы, касающейся присутствия сарматов на территории Румынии. Такое исследование проведено в отечественной антропологии впервые. Автором статьи были проанализированы и использованы данные румынских исследователей по палеоантропологии сарматов Румынии, недоступные ранее или оказавшиеся вне поля зрения отечественных антропологов. Дополнительно привлечены данные истории и археологии.

Первыми из сарматов, которые появились на территории нынешней Румынии, были племена языгов. Языги вступили в союз с царем Понта Митридатом VI Евпатором и вместе с ним воевали против Рима. Известно, что в 78–76 гг. до н.э. римляне предприняли карательную экспедицию против языгов, которые проживали к северу от Дуная, в ответ на их вторжение на римскую территорию [Сулимирский, 2007, с. 118].

Мощный заслон в лице племенного объединения гето-даков под предводительством Буребисты во многом скорректировал динамику сарматского продвижения к западу от Днестра [Дзигонский, 2003, с. 76–77].

После смерти Буребисты языги снова сумели дойти до Дуная, но обстоятельства уже изменились. В I в. до н.э. вдоль нижнего течения Дуная установили свои границы римляне. Языги неоднократно пытались перейти их. Сохранились сведения о набегах на римские территории в 6 и 16 гг., в которых языги участвовали в союзе с даками. Вскоре после 20 г. языги перешли через Карпаты и осели на Венгерской равнине [Сулимирский, 2007, с. 118].

В 60-х гг. I в. н.э. на территорию нынешней Румынии пришло новое сарматское племя — роксоланы [Сулимирский, 2007, с. 121]. Во II–III вв. н.э. на территорию Румынию проникают аланы. Изучение археологами сарматской культуры Румынии началось сравнительно поздно. И. Нестор предпринял первую попытку систематизировать сарматские древности Румынии [Bichir, 1972, p. 137]. Среди румынских археологов, занимавшихся сарматской проблематикой, следует отметить С. Моринца, Г. Диакону, Г. Бичира. Сарматские памятники на территории Румынии представлены лишь погребениями [Ibid., p. 138]. Поселения не обнаружены: сарматы вели кочевой образ жизни и не имели долговременных стоянок. Та часть, которая оседала, воспринимала культуру местных земледельческих племен [Археология Румынии, 1973, с. 260–261].

Языги хоронили своих умерших в ямах, в вытянутом положении, на спине, обычно головой на север, реже на запад и в других направлениях. Покойников часто посыпали мелом, в ряде случаев ноги скрещивали, иногда хоронили в положении на боку. В могильную яму клали различные сосуды. Среди других предметов в могилах находят арбалетовые фибулы, фибулы с подвязным приемником, сердоликовые и пастовые бусины, пряслица. Ранние языгские погребения отличает от других сарматских захоронений отсутствие обычая деформации черепов, бронзовых зеркал и кинжалов с кольцом на рукоятке. В сарматских погребениях Румынии найдены также железные ножи, мечи, костяные пирамидальные подвески, типичная гето-дакийская

и римская посуда, пастовые стеклянные бусины, серьги, фибулы, характерные для сарматов колокольчики, бронзовые зеркала, бисер и т.д. [Археология Румынии, 1973, с. 261].

Среди наиболее крупных на территории Румынии следует отметить могильники Пробота, Погорешти, Трушешти, Поенешти, Порчешти, Тыргшор. Сарматские погребения обнаружены также у Васлуя, в местах Главэнешти-Векъ, Ларга-Жижией, Валя-Лупулуй, Епурени, Власинешти, Фокшаны, Смеень, Кицкани, Дриду и др. [Археология Румынии, 1973, с. 261–262]. Что касается палеоантропологии, то румынскими учеными были изучены лишь материалы из единичных погребений или отдельных могильников, крайне малочисленные и иногда не очень хорошей сохранности.

### Материал

Одной из первых работ по палеоантропологии сарматов Румынии является заметка К. Ришкучия «Антропологическая экспертиза остатков костяка, найденных в сарматском погребении в Фокшанах» в статье С. Моринца с публикацией археологических материалов из Фокшанского погребения [Моринц, 1959, с. 470–471]. С. Моринц датирует это погребение III в. н.э. По заключению К. Ришкучия, череп плохой сохранности, принадлежал женщине сравнительно молодого возраста, с грацильным строением и искусственной деформацией черепа лобно-затылочного типа. К сожалению, не приводится ни измерений, ни фото самого черепа.

Искусственно деформированные черепа были найдены во многих сарматских могильниках и погребениях на территории Румынии. Г. Бичир отмечал, что обычай искусственной деформации головы (черепа) в сарматских погребениях появляется не раньше III в. н.э. и связывал его с поздними роксоланами, аланами или гуннами [Bichir, 1972, с. 144]. Однако новые палеоантропологические находки с территории Румынии свидетельствуют, что этот обычай существовал у сарматов Румынии уже в конце I — начале II в. н.э. Об этом говорит находка детского искусственно деформированного черепа циркулярного типа (рис. 1) из могильника Мариуша-Ла-Мовила [Gatej et al., 2007].



Рис. 1. Искусственно деформированный череп ребенка из Мариуша-Ла-Мовила.

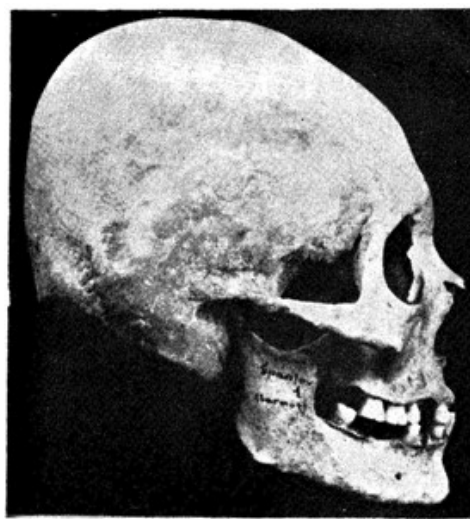


Рис. 2. Искусственно деформированный череп из Татина.

Первой половиной II в. н.э. датируется и сарматский могильник Исаяя, в котором были обнаружены искусственно деформированные черепа [Miu, 2007; Ursulescu, Kogălniceanu, 2007].

Мы можем предположить, что распространение обычая искусственной деформации головы (черепа) на территории Румынии следует связывать с роксоланами, а также, возможно, первой волной аланских племен.

Деформированные черепа были обнаружены и в других сарматских могильниках и погребениях: Пробота, Трушешти, Погорешти, Поенешти, Циоинаги-Балинешти, Фокшаны, Шендреи, Ларгу, Калараши, Олтенича-Пучул, Татина, Тыргшор, Миток, Ойнак, Шиманд, Рамницелу, Драгушени и др. [Bichir, 1972, р. 144; Рикман, 1975, с. 49; Miritoiu, 2006]. В основном эти могильники

### Сарматы Румынии по данным антропологии

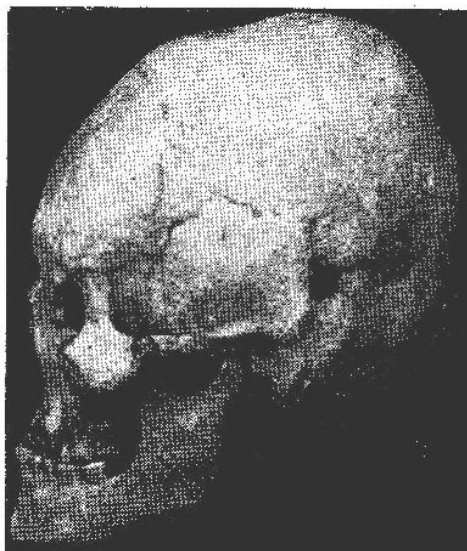
датируются II–III в. н.э., т.е. концом среднесарматского — началом позднесарматского периода. В позднесарматской культуре обычай деформировать голову становится массовым явлением, а возникает он еще в среднесарматской культуре [Балабанова, 2001, 2013].

Данные по индивидуальным измерениям черепов из различных публикаций приведены в табл. 1–3.

Изучен деформированный череп из могильника Татина, который датируется III в. н.э. [Necrasov, Antoniu, 1962]. Череп женский (рис. 2), гипербрахикранный, характеризуется очень малым продольным, большим поперечным диаметрами мозговой коробки, лицо среднее по ширине и среднее по высоте, по указателю — мезен. Орбиты большие по высоте и по ширине, мезоконхные. Нос средний по высоте и большой по ширине, хамеринный. Антропологический тип европеоидный, с признаками средиземноморского и протоевропеоидного типов. Авторы публикации считают, что он близок к сарматским черепам с территории южной части тогдашнего Советского Союза [Ibid., p. 119]. К сожалению, не приводится аналогий с сарматскими палеоантропологическими сериями с территории бывшего СССР и не уточняется регион.

Исследовано три черепа из могильника Погорешти, который датируется III в. н.э. [Cristescu, 1964]. Череп костяка № 2 мужской (рис. 3), искусственно деформированный, циркулярного типа, мезокранный на границе с долихокранным, характеризуется большим продольным, средним поперечным, очень большим высотным диаметрами мозговой коробки. Лицо среднее по ширине и высоте, по указателю — мезен. Орбиты очень малые по ширине и очень большие по высоте, гипсиконхные. Нос большой по ширине и по высоте, хамеринный. Антропологический тип черепа автор определяет как европеоидный с монголоидной примесью [Ibid., p. 333]. Монголоидную примесь имел также деформированный череп из Проботы [Ibid., p. 334], однако его индивидуальных измерений не приведено. Череп костяка № 3 мужской, мезокранный, характеризуется большим продольным, большим поперечным диаметрами мозговой коробки. Лицо среднее по ширине и по высоте, по указателю — мезен. Орбиты большие по ширине и средние по высоте, мезоконхные. Нос малый по ширине и по высоте, хамеринный. Что касается антропологического типа черепа, то он определяется как протоевропеоидный смешанный с нордическими (северными) элементами [Ibid., p. 336]. Череп костяка № 4 мужской, плохой сохранности, не удалось измерить диаметры мозговой коробки. Лицо среднее по ширине и высоте, по указателю — мезен. Орбиты очень малые по ширине и высоте, хакеконхные. Нос малый по ширине и высоте, мезоринный. Автор публикации отмечает, что данный череп имеет элементы протоевропеоидного типа [Ibid., p. 339].

В диссертационной работе Н. Миритоу приводятся сведения еще об одном мужском искусственно деформированном черепе циркулярного типа из могильника Погорешти [Mirițoiu, 2006, p. 252].



**Рис. 3.** Искусственно деформированный череп из Погорешти (костяк № 2).



**Рис. 4.** Слабо деформированный череп из Исайи (погр. 9).

Изучено два черепа из сарматских курганов близ г. Галаца [Nicolăescu-Plopșor, 1979]. Один из них женский, искусственно деформированный (циркулярный тип), мезокранный на границе с долихокранией. Другой череп — мужской, долихокранный. К сожалению, не приводится аналогий с другими находками сарматских черепов с территории Румынии и Советского Союза. Ничего не сообщается и об антропологическом типе погребенных в сарматских курганах. На наш взгляд, они принадлежали к южным европеоидам. Аналоги этим черепам мы можем найти в материалах позднесарматской культуры, исследованных М.А. Балабановой, и катакомбной культуры Азербайджана [Балабанова, 2013; Касимова, 1960].

Индивидуальные измерения некоторых искусственно деформированных черепов из сарматских погребений и могильников опубликованы в работе [Mirițoiu, 2006, p. 252]. Особенно интересными представляются материалы знаменитого сарматского могильника Тыргшора, который датируется II–III вв. н.э. Г. Диакону отмечал, что около 50 % черепов из этого могильника были искусственно деформированы [Diakonu, 1965]. Однако эти черепа очень плохой сохранности. К сожалению, Н. Миритоу не приводит измерений других — недеформированных черепов из Тыргшора, а также аналогий с других сарматских памятников Румынии.

Было исследовано шесть черепов из сарматского могильника Исаяя, среди которых выделены следующие антропологические типы: протосредиземноморский, нордический (северный) с элементами протоевропеоидного, динарский + протоевропеоидный, нордический, динарский + средиземноморский, средиземноморский [Miu, 2007]. Среди исследованных Г. Миу черепов из Исаяя присутствовали имеющие следы искусственной деформации [Ibid.]. Однако таблицы с полными индивидуальными измерениями черепов не приведены, данные вкратце фигурируют в самом тексте статьи, иногда в виде уже готовых указателей. Отсутствует сравнение с другими палеоантропологическими материалами из сарматских памятников Румынии, отмечается лишь, что степень деформации черепов из погребения № 8 Исаяя не так выражена, как у женских искусственно деформированных черепов из Погорешти и Татина. Слабая деформация имеется и на некоторых других черепках из могильника Исаяя (рис. 4).



Рис. 5. Искусственно деформированный череп из Драгушени (погр. 1).



Рис. 6. Искусственно деформированный череп из Погорешти (мог. 10).

Таблица 1

**Индивидуальные измерения искусственно деформированных черепов из сарматских погребений Румынии ♂**

Nr. Martin	Олтения, по [Mirițoiu, 2006]	Тыргшор, погр. 118, по [Mirițoiu, 2006]	Тыргшор, погр. 196, по [Mirițoiu, 2006]	Тыргшор, погр. 205, по [Mirițoiu, 2006]	Исаяя, погр. 5, по [Miu, 2007]	Погорешти, костяк 2, по [Cristescu, 1964]	Погорешти, по [Mirițoiu, 2006]
1	185	191	173,5	176	178	185	186
8	135	128	—	—	142	140	—
17	—	149	—	—	—	151	—
5	—	111,5	—	—	—	110	—
9	94	104	106,5	93,5	—	108	—
40	—	—	—	—	—	105	—

**Сарматы Румынии по данным антропологии**

Окончание т а б л . 1

Nr. Martin	Олтения, по [Mirițoiu, 2006]	Тыргшор, погр. 118, по [Mirițoiu, 2006]	Тыргшор, погр. 196, по [Mirițoiu, 2006]	Тыргшор, погр. 205, по [Mirițoiu, 2006]	Исайя, погр. 5, по [Miu, 2007]	Погорешти, костяк 2, по [Cristescu, 1964]	Погорешти, по [Mirițoiu, 2006]
45	138	—	—	—	—	133	—
48	—	—	—	—	—	70	72
51	—	—	—	—	—	39	—
52	—	26	—	—	—	38	—
54	—	—	—	—	—	28	—
55	—	—	—	—	—	54	—
8:1	72,9	67	—	—	79,77	75,7	—
48:45	—	—	—	—	—	52,6	—
52:51	—	—	—	—	—	97,4	—
54:55	—	—	—	—	—	51,8	—

Таблица 2

**Индивидуальные измерения недеформированных черепов из сарматских погребений Румынии ♂**

Nr. Martin	Галац, по [Nicolăescu-Plopșor, 1979]	Исайя, погр. 9, по [Miu, 2007]	Погорешти, костяк 3, по [Cristescu, 1964]	Погорешти, костяк 4, по [Cristescu, 1964]
1	197	193	189	—
8	146	150	145	—
17	—	123	—	—
5	—	—	—	—
9	—	—	107	—
40	110	—	—	—
45	130	133	135	136
48	70	72	73	69
51	41,5	—	43	39
52	29,5	—	34	28
54	23,6	—	28	24
55	53	—	54	49
8:1	74,11	77,7	76,7	—
48:45	53,84	54,1	54,1	50,7
52:51	71	71,73	79,1	71,8
54:55	44,52	49,09	51,8	48,9

Таблица 3

**Индивидуальные измерения искусственно деформированных черепов из сарматских погребений Румынии ♀**

Nr. Martin	Татина, по [Necrasov, Antoniu, 1962]	Капераша, по [Mirițoiu, 2006]	Касциорелы, по [Mirițoiu, 2006]	Драгушени, по [Mirițoiu, 2006]	Галац, по [Nicolăescu-Plopșor], 1979	Олтения, погр. 2, по [Mirițoiu, 2006]	Олтения, по [Mirițoiu, 2006]	Решча, по [Mirițoiu, 2006]	Рамницеу, по [Mirițoiu, 2006]	Тыргшор, погр. 184, по [Mirițoiu, 2006]	Тыргшор, погр. 267, по [Mirițoiu, 2006]	Трушешти, погр. 12, по [Mirițoiu, 2006]
1	166	181	174	179	175	174	160	168	173	172	169	163
8	145	139	136	—	134	130	—	142,5	156	—	—	—
17	—	137	—	131,5	145	—	—	132	132	124	—	142
5	96	106	—	101	107	—	—	90	98	87	—	98
9	—	105	103	—	106,5	94	105	101	102	92	94	—
40	—	99	—	95	95	—	—	86	94	—	—	94
45	132	139	—	—	129	—	—	130,5	130,5	—	—	—
48	72	71	—	69,5	76	—	—	—	69,5	—	—	65
51	44	44,5	—	—	44,5	—	—	—	42,5	—	—	—
52	36	37,3	—	—	40,4	—	—	—	33,9	—	—	—
54	28	27,2	—	—	21,6	—	—	27,5	23,3	—	—	—
55	53	55,6	—	—	55,5	—	—	50,2	52,7	—	—	—
8:1	86,3	76,8	78,2	—	76,6	74,7	—	84,8	90,2	—	—	—
48:45	54,6	51,1	—	—	58,9	—	—	—	53,3	—	—	—
52:51	81,8	83,8	—	—	90,8	—	—	—	79,8	—	—	—
54:55	52,8	48,9	—	—	38,9	—	—	54,8	44,2	—	—	—

### Обсуждение результатов

Сарматы Румынии относились в основном к европеоидной расе, хотя на некоторых черепах отмечена небольшая монголоидная примесь. Среди европеоидных типов румынские исследователи выделяют: протоевропеоидный, средиземноморский, северный, протосредиземноморский, динарский.

Северный, протоевропеоидный, средиземноморский антропологические типы были отмечены среди сарматов Украины, Поволжья, Венгрии [Тот, Фирштейн, 1970; Кондукторова, 1972; Кириченко, 2013б]. Сарматы Румынии взаимодействовали и с местным оседлым населением, об этом говорят находки черепов динарского и протосредиземноморского типов, а также различные метисные формы между перечисленными выше антропологическими типами. Данному факту не противоречат и археологические материалы, свидетельствующие о близких контактах сарматов с местным гето-дакийским населением [Археология Румынии, 1973].

Сарматы Румынии практиковали обычай искусственной деформации головы, как и многие сармато-аланские племена Поволжья, Подонья, Приуралья, Украины, Венгрии, Северного Кавказа, Азербайджана.

На черепе из погребения № 6 могильника Олтения отмечены следы трепанации [Mirițoiu, 2006, с. 252]. Трепанация встречалась также на черепах сарматов Подонья, Поволжья, Венгрии, Азербайджана [Рохлин, 1965; Перерва, 2012; Кириченко, 2013а, б]. Приведенные факты говорят о некоторой близости сармато-аланских племен на всей территории их расселения.

Автором данной статьи были подсчитаны средние данные по сарматам Румынии (табл. 4). Материал крайне плохой сохранности, поэтому число признаков ограничено. Количество искусственно деформированных черепов превышает количество недеформированных, особенно это касается женской части выборки, в которой нет ни одного недеформированного черепа. Мужские недеформированные черепа сарматов Румынии — долихокранные, характеризуются очень большим продольным, большим поперечным, очень малым высотным (признак имелся лишь на одном черепе) диаметрами мозговой коробки. Лицо среднее по ширине и среднее по высоте, по указателю — мезен. Орбиты среднеширокие и очень малые по высоте, хамеконхные. Нос средний по ширине и средний по высоте, мезоринный.

Мужские искусственно деформированные черепа сарматов Румынии — долихокранные, характеризуются средним продольным, малым поперечным, очень большим высотным диаметрами мозговой коробки. Лицо среднеширокое и средневысокое, по указателю — мезен. Орбиты очень малые по ширине и очень большие по высоте, гипсиконхные (данные признаки были зафиксированы лишь на одном черепе). Нос большой по ширине и по высоте, хамеринный (показания вычислены по единичному черепу).

Женские искусственно деформированные черепа сарматов Румынии — брахикранные, характеризуются очень малым продольным, средним поперечным, средним высотным диаметрами мозговой коробки. Лицо среднеширокое и средневысокое, по указателю — мезен. Орбиты большие по ширине и большие по высоте, мезоконхные. Нос среднеширокий и средневысокий, мезоринный.

Таблица 4

Средние данные черепов из сарматских погребений Румынии

Nr. Martin	Недеформированные черепа ♂	Деформированные черепа ♂	Деформированные черепа ♀
1	193 (3)	182,1 (7)	171,2 (12)
8	147 (3)	136,3 (4)	140,4 (7)
17	123 (1)	150 (2)	134,8 (7)
45	133,5 (4)	135,5 (2)	132,2 (5)
48	71 (4)	71 (2)	70,5 (6)
51	41,2 (3)	39 (1)	43,9 (4)
52	30,5 (3)	38 (1)	36,9 (4)
54	25,2 (3)	28 (1)	25,5 (5)
55	52 (3)	54 (1)	53,4 (5)
8:1	73,4 (3)	73,8 (4)	81,2
48:45	53,2 (3)	52,4 (2)	54,4 (4)
52:51	73,4 (4)	97,4 (1)	84,05 (5)
54:55	48,6 (4)	51,8 (1)	47,8 (5)

**Сарматы Румынии по данным антропологии**

Таблица 5

**Сравнительные данные краниологических серий (недеформированные черепа) ♂**

Признак № по Мартину	Сарматы Румынии сборная	Савроматы, Нижнее Поволжье [Балабанова, 2000]	Сарматы Украины [Кондукторова, 1972]	Ранние сарматы, Поволжье, IV–III вв. до н.э. [Балабанова, 2000]	Позднесарматская культура, Поволжье [Балабанова, 2013]	Нижний Дон, сарматы, III–I вв. до н.э. [Батиева, 2012]	Нижний Дон, сарматы, I в. н.э. [Батиева, 2012]	Нижний Дон, сарматы, II–IV вв. н.э. [Батиева, 2012]	Азербайджан, катакомбная культура, I–VII вв. н.э. [Касимова, 1960]
1	193 (3)	183,8	184,2	185	186,5	184,1	184,7	188	188,8
8	147 (3)	146,9	146,5	147,3	139,9	146,8	144,3	142,8	135,4
17	123 (1)	133,8	133,8	130,6	136,0	126,3	134,6	136,3	135,1
45	133,5 (4)	137,9	136,8	139,6	135,2	135,8	133,9	136,3	131,7
48	71 (4)	72	71,3	73,8	71,5	71,9	69,4	72,9	71,7
51	41,2 (3)	44,2	42,07	44,7	43,1	42,4	42,6	42,6	42,6
52	30,5 (3)	33,5	32,78	34,3	32,8	33,6	32,4	33,4	33,1
54	25,2 (3)	25,2	25,35	25,2	24,8	24	24,4	25,7	25,3
55	52 (3)	52	51,86	52,8	51,4	54,4	50,4	52,4	53,7
8:1	73,4 (3)	80	79,5	79,6	75,2	79,7	78,7	75,7	71,9
48:45	53,2 (3)	51,7	51,9	53	52,5	52,3	51,9	53,2	54,4
52:51	73,4 (4)	75,7	77,9	77,2	76,0	79	76,1	78,1	77,8
54:55	48,6 (4)	48,5	49	47,8	48,1	46,8	48,4	49	47,1

Таблица 6

**Сравнительные данные краниологических серий (искусственно деформированные черепа) ♂**

Признак № по Мартину	Сарматы Румынии сборная	Позднесарматская культура, Нижнее Поволжье [Балабанова, 2013]	Позднесарматская культура, Нижний Дон [Батиева, 2012]	Некрополь Танаиса I–III вв. н.э. [Батиева, 2012]	Нижнегниловский некрополь I–III вв. н.э. [Батиева, 2012]	Кобяковский некрополь I–III вв. н.э. [Батиева, 2012]	Азербайджан, катакомбная культура, I–VII вв. н.э. [Касимова, 1960]
1	182,1 (7)	186,05	186,8	190,5	186,2	185	180,5
8	136,3 (4)	137,7	138,6	139,6	130,8	135,7	133,4
17	150 (2)	141,3	143,9	148,3	143,5	140,3	139,1
45	135,5 (2)	137,3	137	138	129,5	136,7	131,5
48	71 (2)	73,6	74,5	71,2	72,4	73,4	74,1
51	39 (1)	43,8	42,8	43,1	42,7	43,4	42,9
52	38 (1)	34,5	34,9	36	35,4	35,9	34,5
54	28 (1)	25,3	25,3	26,3	27	26	25,1
55	54 (1)	53,25	52,9	51,8	52,4	53,7	54,5
8:1	73,8 (4)	74,1	74,6	72,8	69,7	73,5	74
48:45	52,4 (2)	53,5	54,2	53,3	57,7	54,1	56,2
52:51	97,4 (1)	78,8	81,4	83,7	82,8	83,1	80,7
54:55	51,8 (1)	47,6	47,9	50,8	50,9	49	46,3

Таблица 7

**Сравнительные данные по сарматским краниологическим сериям (искусственно деформированные черепа) ♀**

Признак № по Мартину	Сарматы Румынии сборная	Позднесарматская культура, Нижнее Поволжье [Балабанова, 2013]	Позднесарматская культура, Нижний Дон [Батиева, 2012]	Некрополь Танаиса I–III вв. н.э. [Батиева, 2012]	Нижнегниловский некрополь I–III вв. н.э. [Батиева, 2012]	Кобяковский некрополь I–III вв. н.э. [Батиева, 2012]	Азербайджан, катакомбная культура [I–VII вв. н.э.]
1	171,2 (12)	175,2	176,9	172,6	182	178	177,5
8	140,4 (7)	133,5	136,4	139,6	135	133,7	129,7
17	134,8 (7)	135,6	135,1	136,6	135	136,4	130,3
45	132,2 (5)	128,8	126,8	129,6	123,5	126,9	125,1
48	70,5 (6)	70,5	71,4	68,8	67,4	68,6	67,6
51	43,9 (4)	42,4	41,2	41	41,4	41,4	41,3
52	36,9 (4)	35,0	34,9	34,4	33,5	35,1	33,2
54	25,5 (5)	51,2	23,1	23	23,6	24,7	24,3
55	53,4 (5)	24,1	51,2	49,3	48,6	50,6	50,8
8:1	81,2	76,3	77,2	81,5	74,3	75,3	73,1
48:45	54,4 (4)	54,8	56,1	52	55,2	54	55
52:51	84,05 (4)	82,6	84,5	83,8	80,5	84,2	84,3
54:55	47,8 (5)	47,1	45,2	48,1	48,7	49	48,1

### Заключение

Сарматы Румынии были крайне смешаны в антропологическом отношении, среди них встречались как различные европеоидные, так и европеоидно-монголоидные типы. При сравнении (деформированные и недеформированные черепа) обнаруживают сходство с сарматскими палеоантропологическими сериями с территории Нижнего Дона, Поволжья и Украины. Наибольшее сходство прослеживается (искусственно деформированные черепа) с материалами Нижнего Дона. Возможно, последний был одним из исходных пунктов при движении сарматских племен на запад, в частности на территорию нынешней Румынии. Частично на это указывают и археологические материалы, и сведения письменных источников. Многие румынские археологи связывают сарматские могильники и погребения II–III вв. н.э. с роксоланами, а затем и аланами. Мы можем предположить, что в авангарде сарматского движения на запад преобладали роксоланы, а за ними следовали аланы, которые принесли обычай искусственной деформации головы на территорию Румынии.

### Благодарности

Хотел бы выразить благодарность специалисту в области медицинской антропологии д.м.н. Анжеле Симальчик из Ясского филиала департамента антропологических исследований Румынской академии наук за предоставленную мне румынскую литературу и фото деформированных черепов из сарматских погребений близ г. Яссы. Искреннее признателен д.х.-б.н. Андрею Софикару из Института антропологии Ф. Райнера Румынской академии наук в Бухаресте за работы по палеоантропологии Румынии.

---

### БИБЛИОГРАФИЧЕСКИЙ СПИСОК

---

- Археология Румынии* / Под ред. Г.Б. Федорова, Л.Л. Полевого. М.: Наука, 1973. 412 с.
- Балабанова М.А.* Антропология древнего населения Южного Приуралья и Нижнего Поволжья: Ранний железный век. М.: Наука, 2000. 133 с.
- Балабанова М.А.* Обычай искусственной деформации головы у поздних сарматов: Проблемы, исследования, результаты и суждения // Нижневолж. археол. вестн. 2001. № 4. с. 107–122.
- Балабанова М.А.* Позднесарматское население Нижнего Поволжья и сопредельных территорий в антропологическом контексте раннего железного века и раннего средневековья: Автореф. дис. ... д-ра ист. наук, М., 2013. 65 с.
- Батиева Е.Ф.* Население Нижнего Дона в IX в. до н. э. — IV в. н.э.: (Палеоантропологическое исследование). Ростов н/Д: Изд-во ЮНЦ РАН, 2011. 160 с.
- Дзиговский А.Н.* Очерки истории сарматов Карпато-Днепровских земель. Одесса: Гермес, 2003. 240 с.
- Касимова Р.М.* Антропологическое исследование черепов из Мингечаура. Баку: АН АзССР, 1960. 134 с.
- Кириченко Д.А.* Сандыгтеле V по данным антропологии: (Предварительное сообщение) // Население юга России с древнейших времен до наших дней: (Донские антропологические чтения). Ростов н/Д: ЮНЦ РАН, 2013а. С. 68–69.
- Кириченко Д.А.* Сарматы Венгрии по данным антропологии // Вестн. археологии, антропологии и этнографии. Тюмень: Изд-во ИПОС СО РАН, 2013б. № 3 (22). С. 103–112.
- Кондукторова Т.С.* Антропология древнего населения Украины. М.: МГУ, 1972. 155 с.
- Моринц С.* Некоторые вопросы сарматского населения в Молдове и Мунтении в связи с Фокшанским погребением // *Dacia*. N. S. 1959. III. P. 451–471.
- Перерва Е.В.* Случай трепанации у сарматов: (По антропологическим материалам из могильника Перегрузное I) // Антропология. 2012. № 2. С. 123–133
- Рикман Э.А.* Этническая история Поднепровья и прилегающего Подунавья в первые века нашей эры. М.: Наука, 1975. 336 с.
- Рохлин Д.Г.* Болезни древних людей. М.; Л.: Наука, 1965. 305 с.
- Сулимский Т.* Сарматы: Древний народ юга России. М.: Центрполиграф, 2007. 191 с.
- Том Т.А., Фирштейн Б.В.* Антропологические данные к вопросу о Великом переселении народов: Авары и сарматы. Л.: Наука, 1970. 202 с.
- Cristescu M.* Studiul antropologic al scheletelor din sec. III e.n. descoperite la Pogorăști, raionul Botoșani, reg. Suceava // *Arh. Mold.* 1964. № 2–3. P. 329–341.
- Diaconu Gh.* Târgșor. Necropola din secolele III–IV e.n. București: Academiei RPR, 1965. 332 с.
- Gatej M., Soficar A., Miritoiu N.* Expertiza antropologică a osemintelor umane de la Măriuța-La Movilă (com. Belciugatele, jud. Călărași) // *Studie de Preistorie*. 2007. № 4. P. 159–169.
- Mirițoiu N.* Arhitectura craniană și deformarea artificială intenționată a craniului: Teză de doctorat. București: 2006. 413 p.



### Сарматы Румынии по данным антропологии

Miu G. Studiul antropologic al scheletelor din necropola sarmatică de la Isaiia // Cercetari Istorice. Ser. Noua. 2007. XXI–XXIII. P. 59–73.

Necrasov O., Antoniu S. Sur un crâne présentant une déformation dite «macrocéphale», découvert a Tatina-Spanțov // Ann. Sci. Univ. Iassy. 1962. № 8, 1. P. 115–120.

Nicolăescu-Ploșșor D. Considérations anthropologiques sur les ossements humain trouvés dans les tombes sarmates de Galați // Dacia. N. S. 1979. XXIII. P. 333–338.

Ursulescu N., Kogălniceanu R. Necropola sarmatică de la Isaiia (c. Răducăneni, j. Iași) date preliminare // Cercetari Istorice. Ser. Noua. 2007, XXI–XXIII. P. 27–59.

Баку, Институт археологии и этнографии  
Национальной академии наук Азербайджана  
dmakirichenko@mail.ru

*The presented article considers paleoanthropological materials relating to Sarmatians of Romania. The article is a historiographic investigation giving a review of the Romanian anthropological literature on presence of Sarmatians on the territory of Romania. In the domestic anthropology the investigation stays the first attempt dealing with presence of Sarmatians on the territory of Romania. The Sarmatians of Romania were extremely mixed in the anthropological respect. They included both purely Causasian crania and those with a slight Mongoloid admixture. Certain Sarmatians of Romania practised artificial head deformation. One of the crania from among the Romanian Sarmatians manifested traces of trepanation. The anthropological types of Romanian Sarmatians were similar to those from Low Don, the Ukraine, and Low Volga basin. In the anthropological respect, the Sarmatians from Romania (with artificially deformed crania) stayed closest to those from Low Don. The Sarmatians of Romania included a considerable Alan component.*

**Romania, Low Don, the Sarmatians, the Alans, anthropological types, artificial deformation of the skull, trepanation.**